



**PDM STEP  
SUITE**

версия 5.0

# Интеграция с AutoVUE

Инструкция пользователя

# PDM STEP Suite v.5.0

## Руководство пользователя

---

### Интеграция с Autovue

АО НИЦ «Прикладная Логистика»  
Москва, 5-й Донской проезд, дом 15, стр. 2  
Адрес в интернет: <http://www.cals.ru>  
Телефон/факс: +7 (495) 955 5137

Текст данного документа может со временем изменяться без уведомления. Воспроизведение или передача на любых носителях любой части данного руководства запрещена без письменного разрешения **АО НИЦ «Прикладная Логистика»**.

# СОДЕРЖАНИЕ

<b>1</b>	<b>ОПРЕДЕЛЕНИЯ, ОБОЗНАЧЕНИЯ И СОКРАЩЕНИЯ.....</b>	<b>6</b>
<b>2</b>	<b>ОБЩИЕ СВЕДЕНИЯ.....</b>	<b>6</b>
<b>3</b>	<b>ПОДКЛЮЧЕНИЕ МОДУЛЯ.....</b>	<b>6</b>
<b>4</b>	<b>РАБОТА С МОДУЛЕМ.....</b>	<b>8</b>
4.1	ПРОСМОТР ДОКУМЕНТА.....	8
4.2	СОЗДАНИЕ И УДАЛЕНИЕ ЗАМЕЧАНИЙ.....	9

# 1 Определения, обозначения и сокращения

Обозначения и сокращения, используемые в настоящей инструкции:

- ПО – программное обеспечение.
- PSS – система PDM STEP Suite®.
- БД – база данных.

## 2 Общие сведения

ПО «**AutoVue.dll**» является модулем дополнения для системы PSS (модуля PDM). Данный модуль предназначен для просмотра и создания замечаний к документам в графическом визуализаторе (просмотровщике) «**AutoVue**».

Графический визуализатор «**AutoVue**» поддерживает практически все 2D форматы, 3D форматы, форматы векторной и растровой графики, а также офисные форматы файлов.

## 3 Подключение модуля

Для подключения модуля дополнения «**AutoVue**» необходимо скопировать файл «**AutoVue.dll**» в каталог установки PSS (по умолчанию файл входит в дистрибутив PSS). Далее необходимо запустить модуль PDM, причем присоединяться к БД не обязательно, и в главном меню выбрать пункт «**Настройки → Настройка дополнений...**». Отобразится диалоговое окно «**Настройка дополнений**», изображенное на рисунке ниже (Рис. 1).

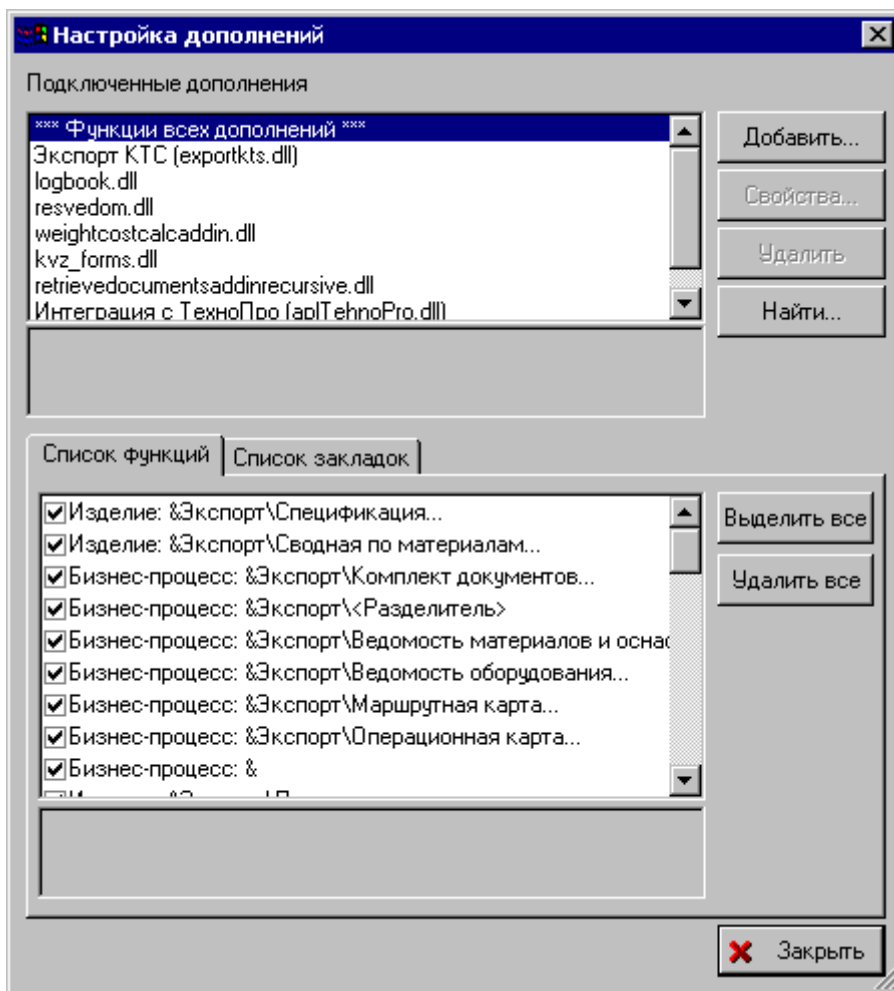


Рис. 1. Окно подключения модулей дополнения

В диалоговом окне «Настройка дополнений» в верхнем списке отображаются наименования модулей дополнения, подключенных к модулю PDM. При выделении в данном списке наименования модуля в нижнем списке отображаются список добавляемых элементов меню. Для добавления модуля необходимо нажать кнопку «Добавить...» и в появившемся диалоговом окне указать в каталоге установки PSS файл «AutoVue.dll» (Рис. 2).

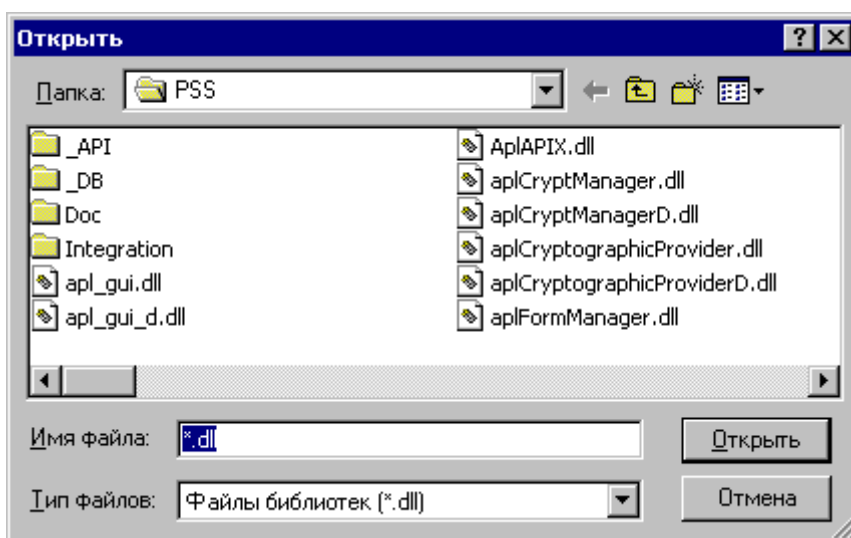


Рис. 2. Указание файла модуля дополнения

Возможен и иной способ добавления модуля в список модулей, подключенных к модулю PDM. Для этого необходимо нажать кнопку «Найти...» и в появившемся диалоговом окне выбрать необходимый модуль дополнения из списка всех найденных неподключенных модулей (Рис. 3).

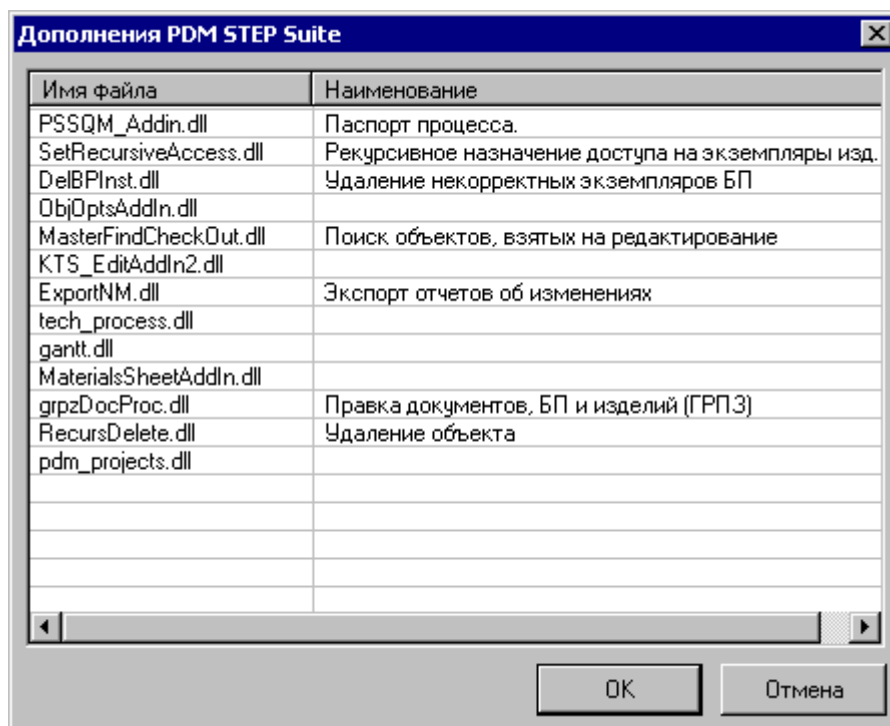


Рис. 3. Список всех модулей дополнения для PSS

## 4 Работа с модулем

### 4.1 Просмотр документа

Для просмотра документа в графическом визуализаторе «AutoVue», необходимо в дереве объектов модуля PDM выделить документ и в контекстном меню выбрать пункт «Показать → AutoVue → Открыть» (Рис. 4).

В том случае если требуется просмотреть документ без замечаний, то необходимо в контекстном меню документа выбрать пункт «Показать → AutoVue → Открыть без замечаний».

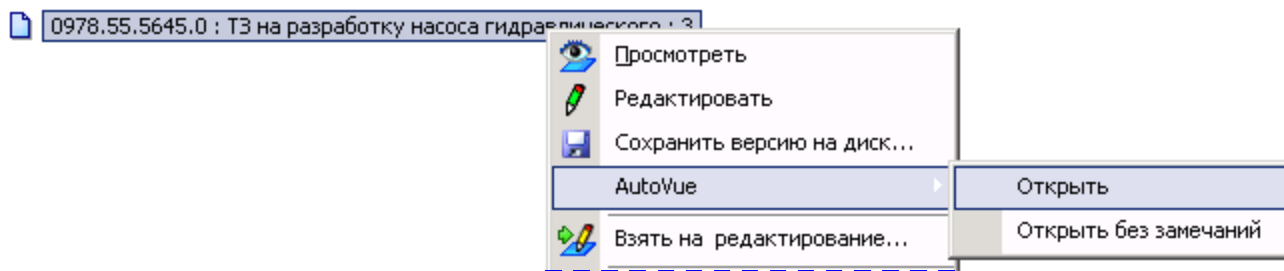


Рис. 4. Открытие документа для просмотра

Далее для документа будет запущена программа просмотра (при этом файл документа будет временно скопирован на диск) – графический визуализатор «**AutoVue**», интерфейс которого представлен на рисунке ниже (Рис. 5).

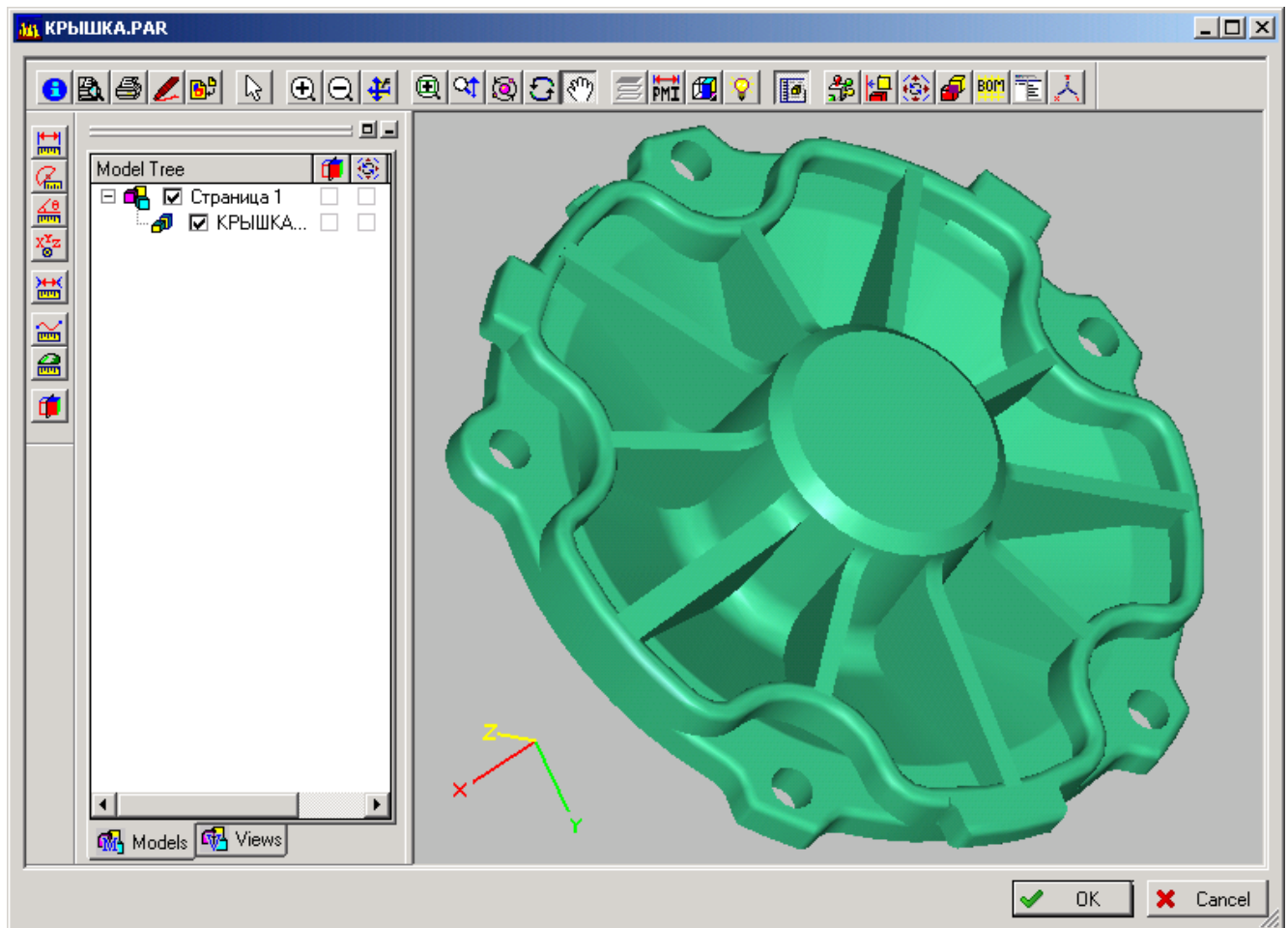



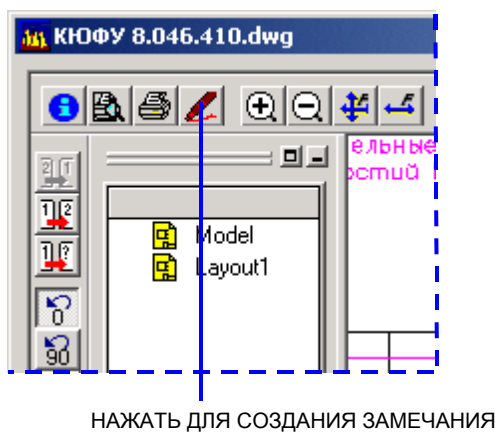
Рис. 5. Окно графического визуализатора AutoVue

Руководства пользователя по работе с графическим визуализатором «**AutoVue**» устанавливается в месте с системой и находится в «Пуск → Программы → AutoVue, Desktop Edition → Documentation→...».

## 4.2 Создание и удаление замечаний

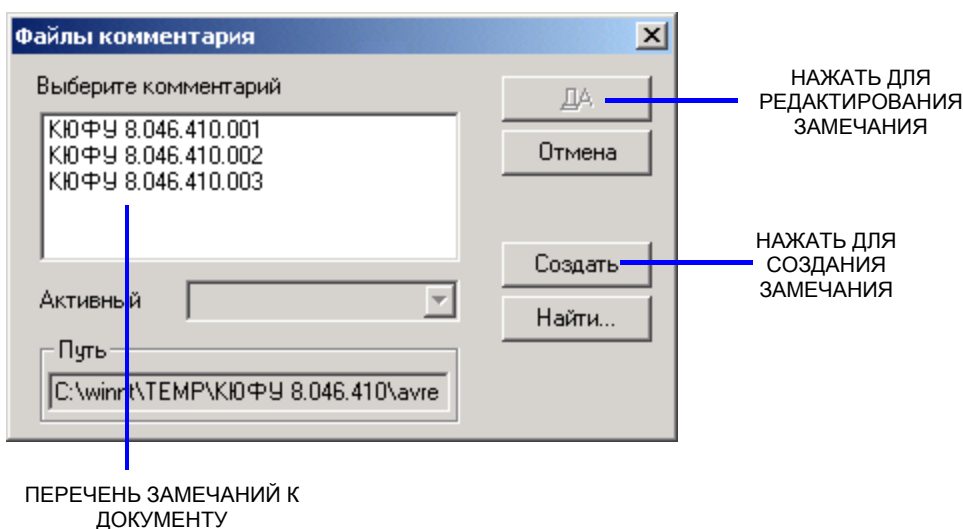
Для того чтобы создать замечание к просматриваемому документу необходимо в графическом визуализаторе «**AutoVue**» нажать на кнопку  (Рис. 6).





**Рис. 6. Фрагмент графического визуализатора AutoVue**

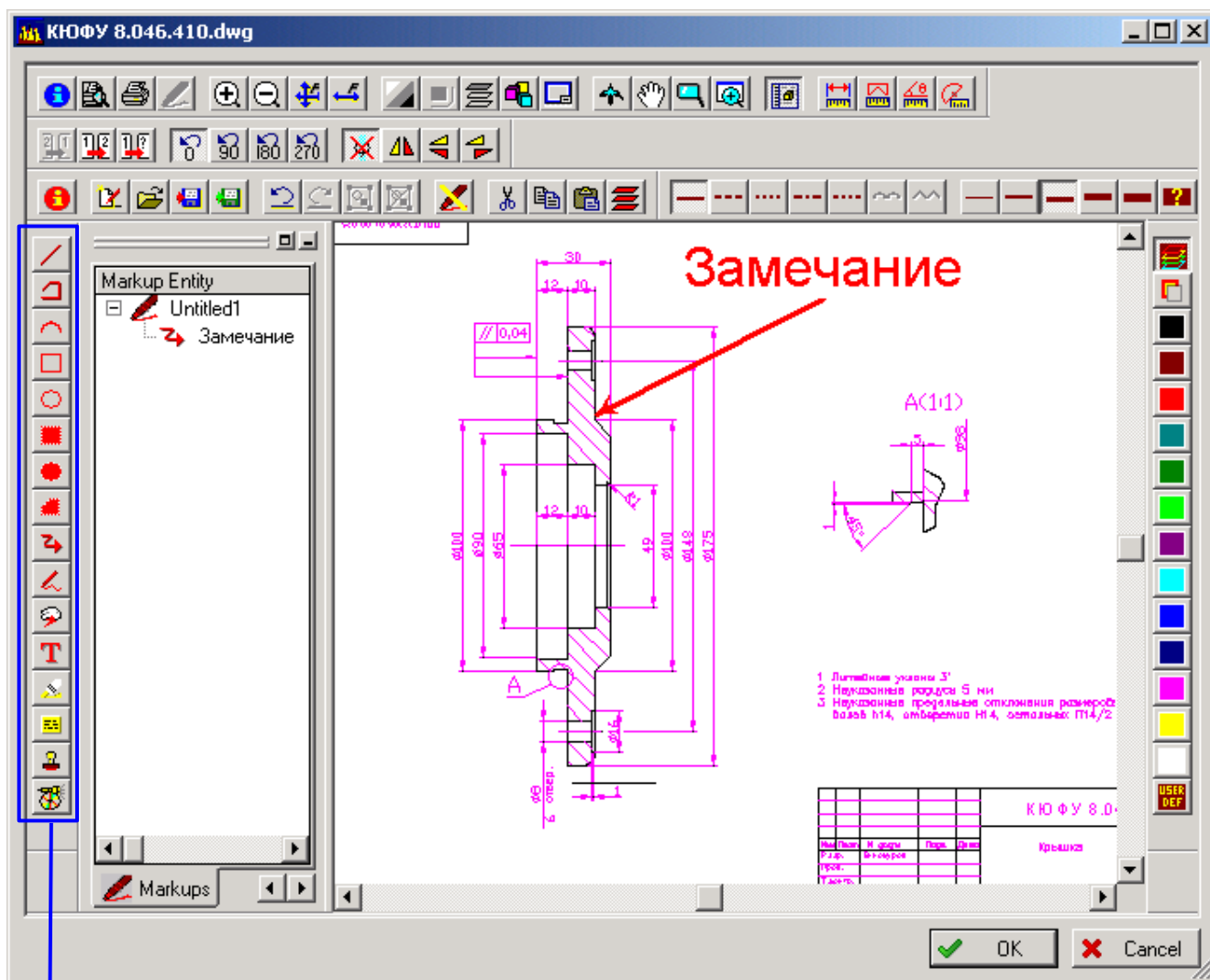
Далее отобразится диалоговое окно создания или редактирования замечания (Рис. 7).



**Рис. 7. Диалоговое окно «Файлы комментария»**

Для редактирования ранее созданных замечаний необходимо в диалоговом окне «Файлы комментария» выбрать замечание и нажать на кнопку «Да». Для создания замечания необходимо нажать на кнопку «Создать».


Далее графический визуализатор AutoVue перейдет в режим создания/редактирования замечания (Рис. 8).

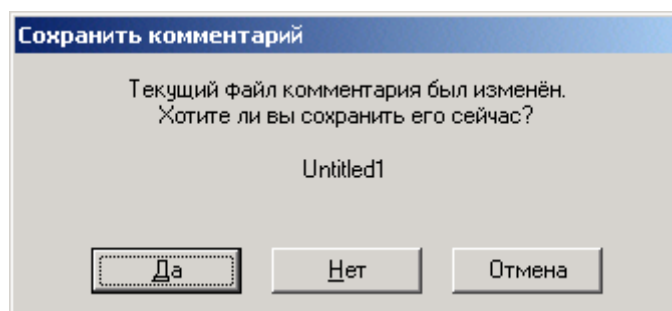


КНОПКИ ДЛЯ СОЗДАНИЯ ЗАМЕЧАНИЙ  
РАЗЛИЧНЫХ ВИДОВ

**Рис. 8. Окно графического визуализатора AutoVue в режиме создания/редактирования замечания**

В левой части окна (Рис. 8) находятся кнопки, при помощи которых можно создавать замечания различных видов.

После того как замечания к документу созданы необходимо нажать на кнопку «**ОК**» или на кнопку . После чего возникнет подтверждающее диалоговое окно сохранения замечания в файл (Рис. 9).



**Рис. 9. Подтверждающее диалоговое окно**

Если все же нужно сохранить замечание, то необходимо нажать на кнопку «Да», в противном случае замечание к документу не сохранится.

Далее отобразится диалоговое окно ввода идентификационной информации о сохраняемом замечании в файл (Рис. 10).


Рис. 10. Окно ввода идентификационной информации о сохраняем замечании в файл

Диалоговое окно содержит следующие поля:

- Поле «ID» – требуется задать обозначение замечанию. Система не проверяет обозначение замечания к текущему документу на уникальность. В том случае если у документа уже существует замечание с таким же обозначением, то система перезапишет новое замечание поверх предыдущего.
- Группа полей «Информация о комментарии» – требуется задать дополнительную информацию о комментарии.

После ввода идентификационной информации о сохраняемом замечании в файл необходимо нажать на кнопку «Да».

Для перехода к модулю PDM в окне графического визуализатора AutoVue необходимо нажать на кнопку «ОК».

В дереве объектов модуля PDM замечания (значок: ) ассоциированы с документом (Рис. 11).

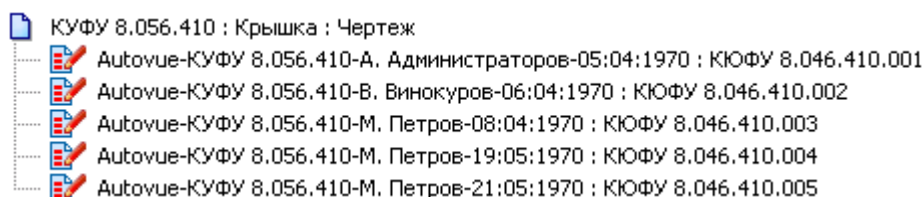


Рис. 11. Отображение замечаний в дереве объектов

Для удаления замечания необходимо в контекстном меню документа выбрать пункт «Удалить → Удалить связь» (удалиться только связь, а объект будет находиться в БД) или «Удалить → Удалить» (объект полностью удаляется из БД).